

Le Moulin Javal à Arès



possiblement la maison du pêcheur décrite dans ce livre pages

Le chemin du Port et le moulin Javal en 1906. Le sémaphore est déployé. C'est un cliché du photographe Henri Guillier, sur une carte postale en couleurs d'origine. On remarque sur la gauche le grillage avec barbelés tout au long de ce secteur. Une autre vue du moulin Javal, un peu plus tardi-



vers 1910, prise du rivage. Les cabanes les plus proches de la tour ont totalement disparu et nous voyons les premières maisons en front de mer, du côté du futur bar restaurant " Chez Alcide. Autre angle de vue du moulin et du sémaphore,



Cet autre dessin du moulin Javal, non daté mais très probablement dessiné en 1862, à un an près, est encore plus intéressant, car il nous montre le moulin vu du rivage. La jetée, le poste des Douanes, la maison Dupuch n'existent manifestement pas. Les pinasses arrivent à quelques encablures du moulin, tout près des cabanes des pêcheurs, à même le sable. Et sur la droite c'est



sur un cliché de la maison Gautreau de Langon. Le douanier n'a eu que quelques pas à faire pour venir poser sur le cliché.

MOULIN 1920



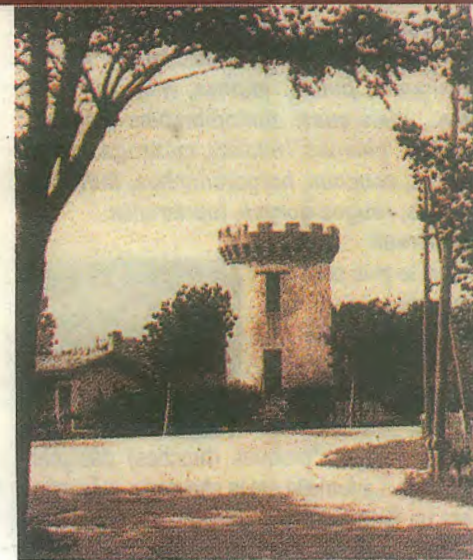
Le grand éditeur bordelais Marcel Delboy est à l'origine du plus grand nombre de cartes postales jamais éditées sur la commune d'Arès. Celle-ci, parue en 1920, est une des rares prises sous cet angle, où l'on voit la tour prise du bout du domaine Wallerstein, en direction de Veau.



Les fils d'Henri Guillier de Libourne sont les éditeurs de quelques cartes postales sur Arès, dont cette série, fort reconnaissable par ses couleurs chatoyantes, d'une vingtaine de modèles. Le moulin Javal est ici photographié vers 1925. On voit parfaitement l'état du Chemin du Port de l'époque, à comparer avec le document de 1906



Le magasin " Aux Moderns Galeries", tenu par Raoul La forêt, sur la place de l'Église, est à l'origine de quelques séries de cartes postales sur Arès. Dans celle-ci, sous ces couleurs particulières, seules 5 cartes sont connues des collectionneurs. La tour est photographiée en 1930, avec toute sa couronne construite par Javal sur l'ancien Moulin Allègre.

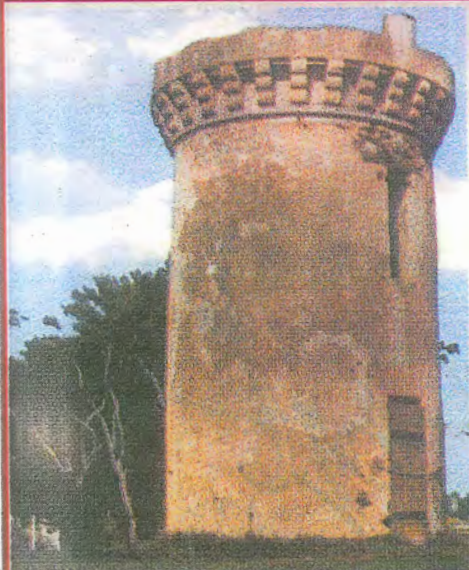


Sur cette carte postale de l'éditeur Combiere de Mâcon, cette belle vue est prise depuis la route devant l'esplanade, au milieu des années 30, avec la maison Dupuch sur la gauche.



Cette carte postale, des éditions bordelaises Van Eyk-Rouleau a été éditée en 1949. Elle montre l'état de la tour qui a perdu une grande partie de sa couronne. Les alentours immédiats sont à l'abandon. Les enfants de la maison Dupuch posent dans le potager familial, au milieu des choux, des ancras et des cordages et des vêtements à sécher sur la barrière et sur un fil tendu depuis l'arbuste près du moulin.

Le Moulin Javal à Arès (suite)



Sur ce document cartophile des éditions Renaud et Buzaud de Bordeaux, sous le sigle Dany, nous sommes après 1963 : la maison Dupuch est rasée, les premières maisons du lotissement de la Garenne sont construites, le moulin est quasi à l'abandon...



La tour a été rénovée, telle que nous la connaissons aujourd'hui. Peu de temps après, viendront les massifs de fleurs et la rénovation du pourtour. En mai 1975, sur l'initiative du maire Christian Raymond, ce bien devenu communal du fait de la volonté de Sophie Wallerstein, fut rénové par le conseil municipal au propre comme au figuré, puisque certains d'entre eux, armés de burins et de marteaux, et Parfaitement aidés par quelques administrés bénévoles et efficaces, s'en vinrent décrépiter la tour, puis rénover huisseries et créneaux.

Le tout fut inauguré en juillet 1975, avec la pose d'un magnifique drapeau aux couleurs de la ville, hissé au sommet de l'ancien moulin.

Gérard SIMMAT



Cela sent bon la fin des années 1960... Sur ce cliché des éditions Combiér de Mâcon, sous le sigle Cim.